

# ДОБРУШСКИЙ РАЙОН



Добрушский район расположен на востоке Гомельской области. Образован в декабре 1926 года. 4 августа 1927 года был ликвидирован. Восстановлен 12 февраля 1935 года. Площадь района составляет 1,44 тыс. кв. км. На его территории расположено 102 населенных пункта, в том числе районный центр город областного подчинения Добруш и поселок Тереховка. Численность населения составляет 46,1 тыс. человек. В городских условиях проживает 21,8 тыс. человек, в сельской местности - 24,3 тыс. чел.

Добрушский район граничит с Ветковским и Гомельским районами Гомельской области, Новозыбковским, Злынковским и Климовским районами Брянской области Российской Федерации, Городнянским районом Черниговской области Украины.

Район аграрно-индустриальный. Наиболее развитые отрасли промышленности - бумажная, пищевая, производство строительных материалов. Крупнейшими предприятиями являются: ОАО "Добрушская бумажная фабрика "Герой труда", ЗАО "Добрушский фарфоровый завод", ОАО "Добрушский маслозавод", Добрушский хлебозавод".

Республиканское унитарное предприятие "Гомельский горно-обогатительный комбинат", ЗАО "Тереховские стройматериалы".

Сельскохозяйственными угодьями занято 65% территории района, из них 67,7% пахотные земли. Основные землепользователи - 17 колхозов и 4 государственных хозяйств, 3 лесничества. Сельское хозяйство специализируется на молочно-мясном животноводстве. Территория района пересекают железные дороги направлением Гомель-Брянск, Гомель-Бахмач, Гомель-Круговец, шоссейные дороги.

В районе протекает река Ипуть с притоками Хоропуть и Нетеша. Общая площадь сельскохозяйственных угодий насчитывает 70,7 тыс. га, лесами занято 20,8%. Из полезных ископаемых есть торф, глины, песок, сапропели. Создан биологический заказник республиканского значения Шабринский для охраны запасов лекарственных растений.

После катастрофы на Чернобыльской АЭС часть территории района вошла в зону отселения. В 1991 году был упразднен Огородне-Гомельский сельсовет. За 1986-94 гг. с территории района отселено 4 862 человек из 23 населенных пунктов. Места компактного проживания переселенцев – г.п. Тереховка, деревни Антоновка, Борщевка, Жгунь, Лагуны, Носовичи, Усохская Буда (все в Добрушском районе), города Гомель, Гродно, Минск.

**Населенные пункты, из которых отселены жители (по состоянию на 01.11.1995 г.)**

Демьянковский сельсовет: деревни Вылево, Великий Лес, Демьянки (частично), Дубовый Лог (частично), Леонтьево (частично), Млынок, Красное Знамя.

Кормянский сельсовет: деревни Дубецкое, Зайцево (частично), Закопытье, Колодые, Плоское, Селище-2 (частично), Хорошевка (частично), городок в/ч 11724, поселок Уборок (частично).

Круговский сельсовет: деревни Очесо-Рудня, Березки (частично), Красный Лог, Круговка (частично), Морозовка (частично), Пенное, Ясная Долина.

В период 2001-2005 г.г. в Добрушском районе измерения на СИЧ проводились в следующих населенных пунктах: г. Добруш (гимназия, средняя школа № 1, средняя школа № 2, средняя школа № 3, средняя школа № 5, ГПТУ № 99), Дубовый Лог, Хорошевка.

## Добруш, гимназия

Показатель	Величина	Источник данных
Плотность загрязнения территории $^{137}\text{Cs}$	2,76 Ки/кв.км	Каталог доз Минздрава РБ 2004 г.
Количество жителей	19381 чел.	-----«-----
Доза внешнего облучения	0,26 мЗв/год	-----«-----
Доза внутреннего облучения	0,50 мЗв/год	-----«-----
Доза суммарная	0,76 мЗв/год	-----«-----

По данным на сентябрь 2004 года:

количество учащихся в гимназии – 469, учителей – 78, персонала – 25.

Измерения проводились 9 сентября 2003 года, 15-16 сентября 2004 года, 27-28 января 2005 года, 3-5 мая 2005 года.

### 9 сентября 2003 года

Измерение учащихся гимназии города Добруша проводилось в помещении гимназии. Всего измерено 428 человек (383 ребенка и 45 взрослых).

Средняя удельная активность  $^{137}\text{Cs}$  во всей группе (n = 383):  $24,7 \pm 0,9$  Бк/кг.

Средняя удельная активность  $^{137}\text{Cs}$  в критической группе (n = 30):  $57,7 \pm 7,9$  Бк/кг.

Медиана во всей группе: 23,3 Бк/кг.

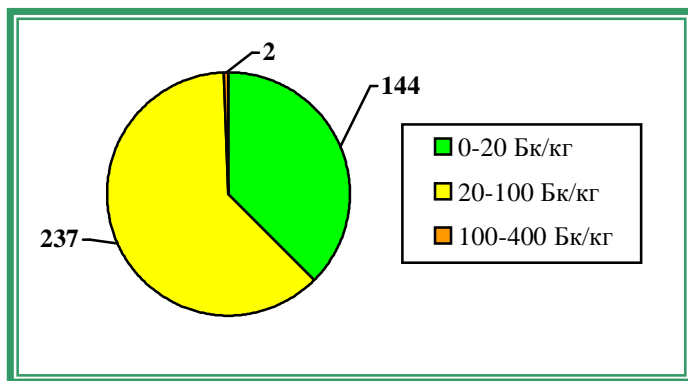
Медиана в критической группе: 44,1 Бк/кг.

В таблице 1.1 приведены максимальные уровни удельной активности  $^{137}\text{Cs}$  (критическая группа) по результатам измерений 9 сентября 2003 года.

Таблица 1.1

№№	Ф.И.О.	Профессия	Пол	Вес, кг	Год рождения	Ауд., Бк/кг
1.	А.А.В.	ШКОЛЬНИК	Ж	37	1993	256,5
2.	М.А.В.	ШКОЛЬНИК	М	33	1993	154,7
3.	С.Е.В.	ШКОЛЬНИК	Ж	48	1988	75,9
4.	М.И.А.	ШКОЛЬНИК	М	40	1991	64,6
5.	Ж.О.О.	ШКОЛЬНИК	Ж	45	1988	59,1
6.	Г.Ю.А.	ШКОЛЬНИК	Ж	48	1991	57,1
7.	Ш.К.Ю.	ШКОЛЬНИК	Ж	19	1997	56,7
8.	Ш.М.В.	ШКОЛЬНИК	Ж	24	1994	55,0
9.	Г.Е.В.	ШКОЛЬНИК	Ж	21	1996	50,7
10.	П.Л.А.	ШКОЛЬНИК	Ж	26	1994	49,1
11.	С.С.Ю.	ШКОЛЬНИК	М	49	1991	47,0
12.	М.А.И.	ШКОЛЬНИК	Ж	38	1992	45,4
13.	Б.М.И.	ШКОЛЬНИК	Ж	30	1994	44,8
14.	М.К.И.	ШКОЛЬНИК	Ж	20	1997	44,6
15.	Х.Д.Р.	ШКОЛЬНИК	Ж	17	1996	44,2
16.	В.А.А.	ШКОЛЬНИК	М	22	1997	44,1
17.	К.А.А.	ШКОЛЬНИК	М	54	1989	43,7
18.	Ж.А.О.	ШКОЛЬНИК	М	35	1994	43,7
19.	З.И.В.	ШКОЛЬНИК	М	21	1996	43,3
20.	С.А.В.	ШКОЛЬНИК	Ж	38	1992	42,7
21.	Ш.А.С.	ШКОЛЬНИК	М	21	1997	42,6
22.	Е.О.В.	ШКОЛЬНИК	Ж	23	1995	41,7
23.	И.М.В.	ШКОЛЬНИК	М	34	1993	41,2
24.	Ц.А.Н.	ШКОЛЬНИК	Ж	24	1995	41,2
25.	Я.С.А.	ШКОЛЬНИК	Ж	24	1993	40,7
26.	К.О.П.	ШКОЛЬНИК	Ж	55	1987	40,6
27.	К.А.А.	ШКОЛЬНИК	М	31	1995	40,6
28.	П.Ю.О.	ШКОЛЬНИК	Ж	35	1995	40,3
29.	Ж.Д.В.	ШКОЛЬНИК	Ж	30	1994	40,2
30.	Ч.А.О.	ШКОЛЬНИК	Ж	26	1995	40,1

На рисунке 1.1 приведена диаграмма распределения удельной активности  $^{137}\text{Cs}$  по интервалам в организме учащихся гимназии города Добруша Гомельской области по результатам измерений 9 сентября 2003 года.



←Рисунок 1.1 - Диаграмма распределения удельной активности  $^{137}\text{Cs}$  по интервалам в организме учащихся гимназии города Добруша Гомельской области по результатам измерений 9 сентября 2003 года

## 15-16 сентября 2004 года

Измерение учащихся гимназии города Добруша проводилось в помещении гимназии. Всего измерено 459 человек (407 детей и 52 взрослых).

Средняя удельная активность  $^{137}\text{Cs}$  во всей группе (n = 407):  $17,6 \pm 0,5$  Бк/кг.

Средняя удельная активность  $^{137}\text{Cs}$  в критической группе (n = 30):  $37,6 \pm 2,9$  Бк/кг.

Медиана во всей группе: 18,5 Бк/кг.

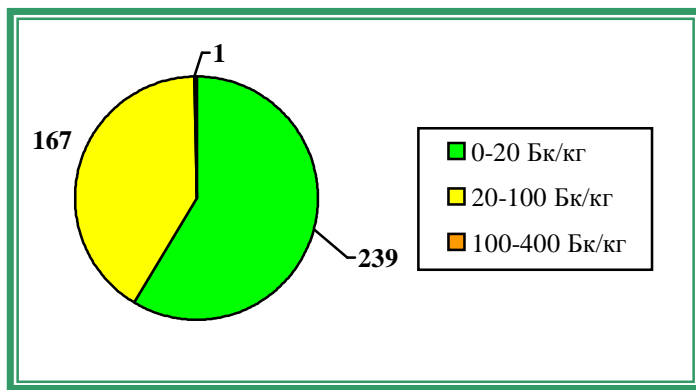
Медиана в критической группе: 33,2 Бк/кг.

В таблице 1.2 приведены максимальные уровни удельной активности  $^{137}\text{Cs}$  (критическая группа) по результатам измерений 15-16.09.2004 года.

Таблица 1.2

№№	Ф.И.О.	Профессия	Пол	Вес, кг	Год рождения	Ауд., Бк/кг
1.	М.И.А.	ШКОЛЬНИК	М	45	1991	112,3
2.	Б.Е.О.	ШКОЛЬНИК	Ж	24	1997	69,8
3.	Ш.М.В.	ШКОЛЬНИК	Ж	26	1994	48,0
4.	П.Е.А.	ШКОЛЬНИК	Ж	48	1989	43,2
5.	К.Е.А.	ШКОЛЬНИК	Ж	24	1998	38,9
6.	Г.Е.М.	ШКОЛЬНИК	Ж	49	1988	37,9
7.	Ж.В.Л.	ШКОЛЬНИК	М	24	1998	37,2
8.	А.А.А.	ШКОЛЬНИК	М	36	1993	36,7
9.	Е.Д.В.	ШКОЛЬНИК	М	44	1991	35,3
10.	Г.А.В.	ШКОЛЬНИК	Ж	39	1989	35,2
11.	М.М.А.	ШКОЛЬНИК	М	47	1990	35,1
12.	Г.Ю.Э.	ШКОЛЬНИК	Ж	20	1997	34,4
13.	К.Е.М.	ШКОЛЬНИК	Ж	44	1990	34,2
14.	Д.К.Г.	ШКОЛЬНИК	Ж	19	1998	34,1
15.	М.И.О.	ШКОЛЬНИК	Ж	32	1994	33,5
16.	К.Т.С.	ШКОЛЬНИК	М	22	1998	32,8
17.	Ц.Т.П.	ШКОЛЬНИК	М	26	1997	32,5
18.	М.А.В.	ШКОЛЬНИК	М	35	1993	31,6
19.	Б.М.А.	ШКОЛЬНИК	Ж	34	1995	31,6
20.	М.И.Г.	ШКОЛЬНИК	Ж	34	1993	31,5
21.	В.А.М.	ШКОЛЬНИК	М	40	1992	31,5
22.	Д.А.В.	ШКОЛЬНИК	Ж	19	1997	31,4
23.	К.Ю.А.	ШКОЛЬНИК	М	24	1998	30,8
24.	А.К.А.	ШКОЛЬНИК	М	37	1991	30,8
25.	К.В.А.	ШКОЛЬНИК	Ж	47	1993	30,5
26.	М.В.Н.	ШКОЛЬНИК	Ж	21	1998	30,1
27.	О.М.В.	ШКОЛЬНИК	М	48	1991	30,0
28.	А.А.В.	ШКОЛЬНИК	Ж	42	1993	29,9
29.	Л.М.В.	ШКОЛЬНИК	М	33	1997	29,5
30.	К.П.В.	ШКОЛЬНИК	М	48	1993	29,4

На рисунке 1.2 приведена диаграмма распределения удельной активности  $^{137}\text{Cs}$  по интервалам в организме учащихся гимназии города Добруша Гомельской области по результатам измерений 15-16 сентября 2004 года.



←Рисунок 1.2 - Диаграмма распределения удельной активности  $^{137}\text{Cs}$  по интервалам в организме учащихся гимназии города Добруша Гомельской области по результатам измерений 15-16 сентября 2004 года

## 27-28 января 2005 года

Измерение учащихся гимназии города Добруша проводилось в помещении гимназии. Всего измерено 447 человек (397 детей и 50 взрослых).

Средняя удельная активность  $^{137}\text{Cs}$  во всей группе (n = 397):  $19,5 \pm 0,7$  Бк/кг.

Средняя удельная активность  $^{137}\text{Cs}$  в критической группе (n = 30):  $42,6 \pm 2,7$  Бк/кг.

Медиана во всей группе: 22,1 Бк/кг.

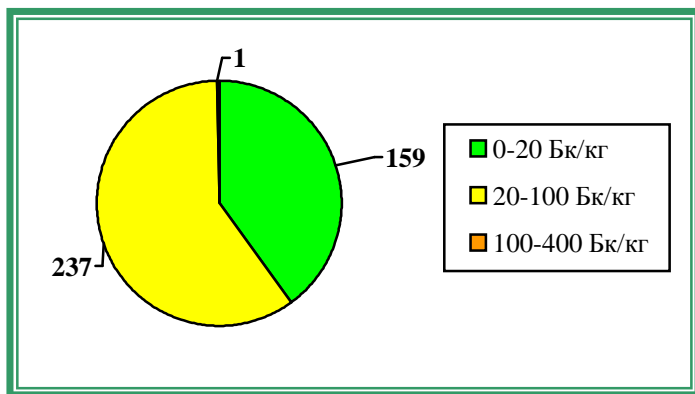
Медиана в критической группе: 37,5 Бк/кг.

В таблице 1.3 приведены максимальные уровни удельной активности  $^{137}\text{Cs}$  (критическая группа) по результатам измерений 27-28 января 2005 года.

Таблица 1.3

№№	Ф.И.О.	Профессия	Пол	Вес, кг	Год рождения	Ауд., Бк/кг
1.	Л.Е.В.	ШКОЛЬНИК	Ж	59	1987	112,3
2.	Б.Т.А.	ШКОЛЬНИК	Ж	65	1990	64,1
3.	С.В.Ю.	ШКОЛЬНИК	М	72	1987	56,1
4.	К.С.Л.	ШКОЛЬНИК	Ж	42	1988	52,5
5.	К.В.А.	ШКОЛЬНИК	М	52	1989	48,9
6.	П.А.М.	ШКОЛЬНИК	М	47	1993	45,0
7.	М.А.А.	ШКОЛЬНИК	Ж	25	1996	41,2
8.	Т.М.В.	ШКОЛЬНИК	Ж	53	1993	40,5
9.	А.Д.Н.	ШКОЛЬНИК	Ж	55	1988	39,5
10.	Ш.М.В.	ШКОЛЬНИК	Ж	26	1994	39,4
11.	Ж.О.В.	ШКОЛЬНИК	Ж	49	1988	38,9
12.	Л.Д.В.	ШКОЛЬНИК	М	58	1990	38,2
13.	В.А.В.	ШКОЛЬНИК	Ж	37	1992	38,1
14.	Ш.К.Ю.	ШКОЛЬНИК	Ж	21	1997	38,1
15.	А.Р.В.	ШКОЛЬНИК	М	31	1992	37,7
16.	Ш.А.Ю.	ШКОЛЬНИК	Ж	53	1988	37,3
17.	К.Я.А.	ШКОЛЬНИК	Ж	35	1994	37,3
18.	К.О.А.	ШКОЛЬНИК	Ж	23	1998	37,2
19.	З.А.Н.	ШКОЛЬНИК	М	41	1993	36,9
20.	С.Е.В.	ШКОЛЬНИК	Ж	48	1988	36,9
21.	П.А.Ю.	ШКОЛЬНИК	М	46	1995	36,9
22.	Т.Н.Н.	ШКОЛЬНИК	Ж	59	1988	36,7
23.	Л.Ю.Р.	ШКОЛЬНИК	Ж	38	1995	36,7
24.	К.С.А.	ШКОЛЬНИК	М	66	1990	36,4
25.	Р.А.А.	ШКОЛЬНИК	Ж	51	1994	36,4
26.	К.В.В.	ШКОЛЬНИК	Ж	26	1998	36,3
27.	В.М.С.	ШКОЛЬНИК	Ж	35	1992	36,0
28.	П.В.И.	ШКОЛЬНИК	М	34	1994	36,0
29.	Г.И.В.	ШКОЛЬНИК	М	65	1988	35,6
30.	Б.М.М.	ШКОЛЬНИК	М	77	1990	35,3

На рисунке 1.3 приведена диаграмма распределения удельной активности  $^{137}\text{Cs}$  по интервалам в организме учащихся гимназии города Добруша Гомельской области по результатам измерений 27-28 января 2005 года.



←Рисунок 1.3 - Диаграмма распределения удельной активности  $^{137}\text{Cs}$  по интервалам в организме учащихся гимназии города Добруша Гомельской области по результатам измерений 27-28 января 2005 года

### 3-5 мая 2005 года

Измерение учащихся гимназии города Добруша проводилось в помещении гимназии. Всего измерен 381 человек (358 детей и 23 взрослых).

Средняя удельная активность  $^{137}\text{Cs}$  во всей группе (n = 358):  $13,8 \pm 0,3$  Бк/кг.

Средняя удельная активность  $^{137}\text{Cs}$  в критической группе (n = 30):  $41,3 \pm 1,0$  Бк/кг.

Медиана во всей группе: 4,8 Бк/кг.

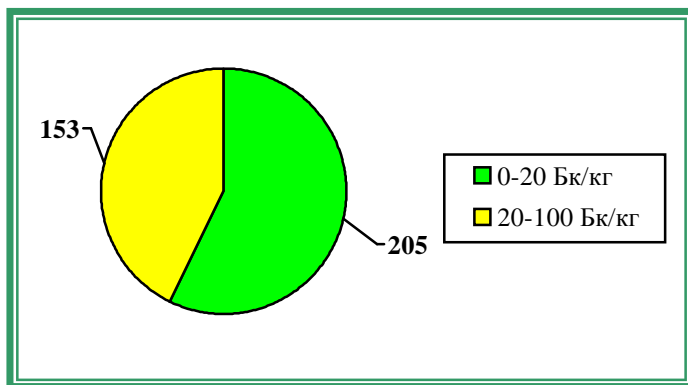
Медиана в критической группе: 41,5 Бк/кг.

В таблице 1.4 приведены максимальные уровни удельной активности  $^{137}\text{Cs}$  (критическая группа) по результатам измерений 3-5 мая 2005 года.

Таблица 1.4

№№	Ф.И.О.	Профессия	Пол	Вес, кг	Год рождения	Ауд., Бк/кг
1.	М.А.Н.	ШКОЛЬНИК	Ж	41	1995	59,9
2.	Д.Н.А.	ШКОЛЬНИК	Ж	29	1996	53,3
3.	Б.М.М.	ШКОЛЬНИК	М	77	1990	45,2
4.	Н.Е.В.	ШКОЛЬНИК	Ж	23	1997	44,7
5.	Е.С.А.	ШКОЛЬНИК	М	41	1992	44,4
6.	С.А.В.	ШКОЛЬНИК	Ж	46	1992	44,4
7.	Н.А.С.	ШКОЛЬНИК	М	29	1994	44,3
8.	С.В.А.	ШКОЛЬНИК	М	34	1994	44,0
9.	Т.Т.К.	ШКОЛЬНИК	М	40	1995	43,8
10.	С.П.Е.	ШКОЛЬНИК	М	24	1998	43,6
11.	П.В.В.	ШКОЛЬНИК	Ж	37	1994	42,6
12.	М.И.Г.	ШКОЛЬНИК	Ж	35	1993	42,6
13.	П.А.А.	ШКОЛЬНИК	М	26	1996	42,6
14.	В.О.И.	ШКОЛЬНИК	Ж	42	1993	42,3
15.	В.А.В.	ШКОЛЬНИК	Ж	38	1992	42,2
16.	Т.А.В.	ШКОЛЬНИК	Ж	29	1995	41,1
17.	К.Ф.В.	ШКОЛЬНИК	М	36	1995	40,0
18.	М.К.В.	ШКОЛЬНИК	М	53	1990	39,0
19.	Г.Е.Н.	ШКОЛЬНИК	Ж	34	1994	38,3
20.	Ц.Д.А.	ШКОЛЬНИК	Ж	28	1995	38,2
21.	Н.В.А.	ШКОЛЬНИК	М	34	1996	37,5
22.	Л.А.И.	ШКОЛЬНИК	М	25	1998	37,4
23.	Т.О.В.	ШКОЛЬНИК	Ж	23	1998	37,0
24.	Ш.Д.С.	ШКОЛЬНИК	М	35	1992	37,0
25.	С.Е.Н.	ШКОЛЬНИК	Ж	54	1989	36,5
26.	Л.М.С.	ШКОЛЬНИК	М	34	1994	35,9
27.	Ц.А.Н.	ШКОЛЬНИК	Ж	28	1995	35,6
28.	Г.А.Н.	ШКОЛЬНИК	Ж	31	1995	35,3
29.	З.А.С.	ШКОЛЬНИК	Ж	49	1991	35,2
30.	З.А.Н.	ШКОЛЬНИК	М	41	1993	34,7

На рисунке 1.4 приведена диаграмма распределения удельной активности  $^{137}\text{Cs}$  по интервалам в организме учащихся гимназии города Добруша Гомельской области по результатам измерений 3-5 мая 2005 года.



←Рисунок 1.4 - Диаграмма распределения удельной активности  $^{137}\text{Cs}$  по интервалам в организме учащихся гимназии города Добруша Гомельской области по результатам измерений 3-5 мая 2005 года

На рисунке 1.5 представлена динамика средней удельной активности радионуклидов  $^{137}\text{Cs}$  в организме всех измеренных детей в гимназии города Добруша за четыре измерения на СИЧ с 2003 по 2005 год.

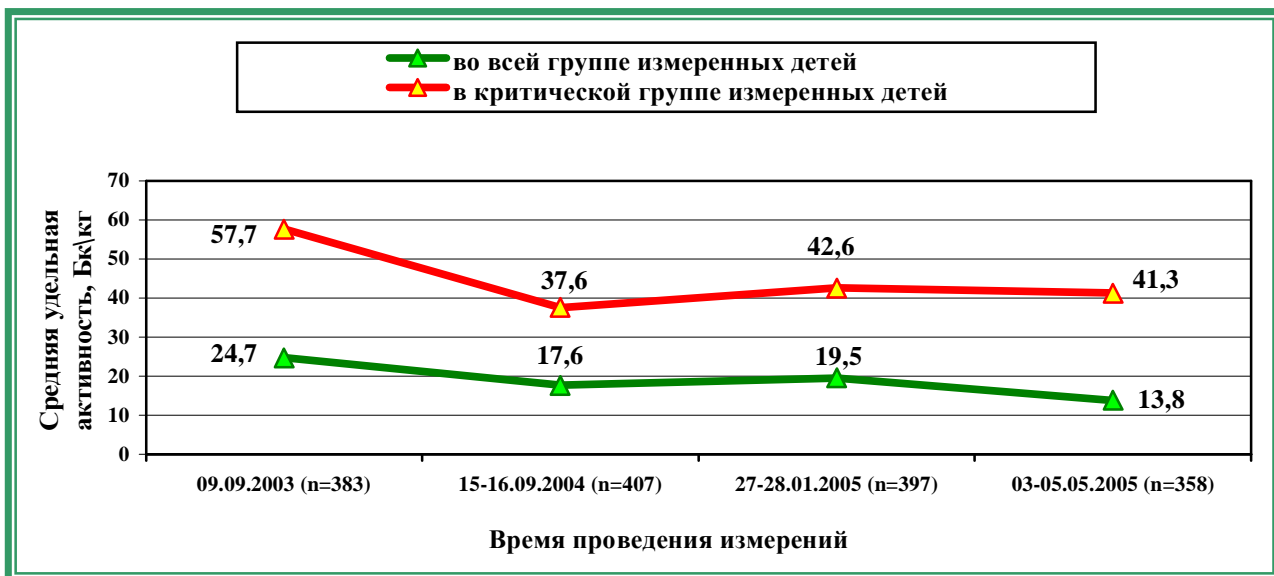


Рисунок 1.5 - Динамика средней удельной активности радионуклидов  $^{137}\text{Cs}$  в организме всех измеренных детей в гимназии города Добруша за четыре измерения на СИЧ с 2003 года по 2005 год